

**PASŪTĪTĀJS:** SIA "DSG Karjeri".

**IZPILDĪTĀJS:** SIA „Firma L4”  
Jelgavas iela 90, Rīga, LV–1004

**OBJEKTS:** Ietekmes uz vidi novērtējums SIA "DSG Karjeri" paredzētajai darbībai  
Smilts-grants, smilts un mālsmilts ieguve atradnē "Vālodzes"

## **IETEKMES UZ VIDĪ NOVĒRTĒJUMS**

### **Paredzētajai darbībai**

**Derīgo izrakteņu Smilts-grants, smilts un  
mālsmilts ieguve atradnē "Vālodzes"**

### **Ziņojuma Kopsavilkums**

Rīga, 2024

## **1. IEVADS**

Paredzētās darbība ir smilts-grants, smilts un mālsmilts ieguve atradnē "Vālodzes, nekustamā īpašuma "Vālodzes" (kadastra Nr. 4276 006 0007) zemes vienībā ar kadastra apzīmējumu 4276006 0007, Raunas pagastā, Smiltenes novadā. Nekustamā īpašuma kopplatība ir 10,416 ha.

Paredzētās darbības ierosinātājs ir SIA "DSG Karjeri", reģistrācijas Nr. 40003747654, juridiskā adrese: Rīga, Hipokrāta iela 2D, LV-1079

Valsts vides dienests (turpmāk – Dienests) ar 2022. gada 17.februāra ietekmes uz vidi sākotnējo izvērtējumu Nr. VI22SI0016 (turpmāk – Lēmums Nr. VI22SI0016) piemēroja IVN procedūru lerosinātājas Paredzētajai darbībai.

Normatīvajos aktos noteiktajā kārtībā tika veikta sākotnējā sabiedriskā apspriešana laika posmā no 2022.gada 12.maija līdz 2.jūnijam. Sākotnējās sabiedriskās apspriešanas sanāksme ievērojot epidemioloģiskās drošības prasības tika organizēta attālināti, laika posmā no 2022.gada 26.maija līdz 2.jūnijam nodrošinot prezentācijas pieejamību, kā arī iespējas uzdot rakstiski jautājumus. Tiešsaistē, ZOOM platformā sanāksme notika 2022.gada 26.maijā, plkst.17:00.

07.07.2022. Vides pārraudzības valsts birojs izsniedza Programmu Nr.5-03/19/2022 "Ietekmes uz vidi novērtējumam derīgo izrakteņu (smilts-grants, smilts un mālsmilts) ieguvei atradnē "Vālodzes" nekustamajā īpašumā "Vālodzes" Raunas pagastā, Smiltenes novadā. Programma derīga līdz 2027. gada 7.jūlijam.

Ietekmes uz vidi novērtējums veikts saskaņā ar normatīvajos aktos noteikto un atbilstoši IVN Programmas prasībām. IVN procesā izvērtēti divi alternatīvi tehnoloģiskie risinājumi.

Ietekmes uz vidi novērtējumu veica un IVN Ziņojumu sagatavoja SIA Firma L4, eksperte I.Gavena sadarbībā ar Pasūtītāja pārstāvi.

Eksperts/ornitologs Kārlis Millers sniedzis atzinumu par nekustamajā īpašumā „Vālodzes”, Raunas pagasta Smiltenes novadā, plānotās saimnieciskas darbības iespējamo ietekmi uz īpaši aizsargājamām putnu sugām tā teritorijā un tuvējā apkārtnē.

Teritorijas bioloģisko daudzveidību un tajā sastopamās dabas vērtības novērtēja sertificēts eksperts sugu un biotopu aizsardzības jomā Egita Grolle (Sert.Nr.003., derīgs līdz 13.05.2023. Spec.zālāji, meži un virsāji, jūras piekraste, Spec.vaskulārās augu sugas sertifikāts derīgs līdz 06.09.2024.)

Gaisa piesārņojuma līmeņa noteikšanai, cietajām daļiņām PM10 un PM2.5, oglekļa oksīdam un slāpekļa dioksīdam gaisa piesārņojošo vielu emisijas aprēķinus un piesārņojuma izkliedes modelēšanu veica LU ĢZZF Vides zinātnes nodaļas Lietišķās vides zinātnes katedras Asociētā profesore Iveta Šteinberga

LU ĢZZF Vides zinātnes nodaļas Lietišķās vides zinātnes katedras Asociētā profesore Iveta Šteinberga ir veikusi vides trokšņa emisiju aprēķinus un to izkliedes modelēšanu paredzētās darbības un tai piegulošajā teritorijā.

IVN pētījumu, aprēķinu un modelēšanas rezultāti ļauj secināt, ka paredzētās darbības īstenošana nav pretrunā ar Smiltenes novada teritorijas plānojumā noteikto, normatīvajos aktos ietvertajām prasībām un noteiktajām robežvērtībām.

*Ietekmes uz vidi novērtējuma Ziņojums*  
*Paredzētā darbība: Smilts-grants, smilts un mālsmilts ieguve atradnē "Vālodzes" Raunas*  
*pagastā, Smiltenes novadā.*  
**KOPSAVILKUMS**

---

Paredzētās darbības vieta atrodas plašā apvidū, kur jau pagājušajā gadsimtā ģeoloģiskās meklēšanas darbu rezultātā konstatēta rūpnieciski izmantojamas smilts iegulas. Apkārtējā teritorijā ir vairākas atradnes, kurās ieguve jau pabeigta un vairākās notiek ieguves darbi. Atradne A daļā robežojas ar smilts-grants un smilts atradni "Pāvuli". Otrpus Autoceļam V297, ~50 m attālumā, atrodas smilts-grants un smilts atradne "Pāvulkalni" un ~50 m un ~250 m atrodas smilts-grants un smilts atradne "Pāvulkalni 2020", kas sastāv no diviem teritoriāli atdalītiem laukumiem A un R laukums. Uz A no Atradnes ~750m attālumā atrodas smilts-grants un smilts atradne "Foreles".

Tādējādi paredzētās darbības teritorija atrodas teritorijā, kur jau ilgstoši tiek veikta derīgo izrakteņu ieguve. Paredzētās darbības vietas izvēle nodrošina racionālu derīgo izrakteņu ieguvu, kā arī nerada jaunas būtiskas neērtības vai ietekmes iedzīvotājiem.

Atradne atrodas attālināti no lielākām apdzīvotām vietām, ir izveidota atbilstoša transporta infrastruktūra.

Atbilstoši Raunas novada teritorijas plānojumam 2012. - 2024. gadam Paredzētā darbība plānota Mežu teritorijā, kur saskaņā ar Teritorijas izmantošanas un apbūves noteikumu 7.9.4.punktu pieļaujama derīgo izrakteņu ieguve.

Paredzētās darbības teritoriju ieskauj lauksaimniecības un meža zemes ar atsevišķām viensētām.

Izvērtējot paredzētās darbības radītās emisijas gaisā un to izplatību, konstatēts, ka ārpus paredzētās darbības teritorijas gaisa kvalitāte atbilst normatīvo aktu prasībām un kā esošās, tā paredzētās darbības īstenošanas rezultātā radītais gaisa piesārņojums nepārsniedz normatīvajos aktos noteiktās robežvērtības.

Izvērtējot paredzētās darbības radītās trokšņa emisijas un to izplatību, konstatēts, ka netiek pārsniegtas normatīvajos aktos noteiktās robežvērtības paredzētās darbības teritorijai un piebraucamajam ceļam tuvējo viensētu teritorijās.

Tuvākā Eiropas nozīme īpaši aizsargājamā dabas teritorija (Natura 2000) – dabas liegums "Raunas Staburags" - atrodas ~ 2,5 km attālumā uz DA no Darbības vietas.

Ņemot vērā visus ietekmes uz vidi novērtējuma procesā analizētos aspektus un iegūtos rezultātus var secināt, ka paredzētās vietas izvēle ir optimāla un labākā iespējamā, un paredzētās darbības alternatīvas, veidojot jaunu ieguvu citā vietā jebkurā gadījumā radītu būtisku papildus slodzi uz vidi.

### **Pamatinformācija par paredzēto darbību**

Paredzētās darbības ierosinātājs ir SIA "DSG Karjeri"

Paredzētā darbība ietver derīgo izrakteņu smilts un smilts-grants, kā arī mālsmilts ieguvu smilts-grants, smilts un mālsmilts atradnē "Vālodzes" Smiltenes novada, Raunas pagastā, nekustamā īpašuma "Vālodzes" (kadastra Nr.4276 006 0007) zemes vienībā ar kadastra apzīmējumu 4276 006 0007).

Paredzētās darbības ietvaros plānota derīgo izrakteņu (smilts, smilts-grants, mālsmilts) ieguve 74,67 tūkst.m<sup>2</sup> platībā. Derīgais izraktenis atrodas virs un zem gruntsūdens līmeņa. Kā arī paredzēta derīgā materiāla apstrāde (drupināšana, mazgāšana, sijāšana), derīgā materiāla transports.

*Ietekmes uz vidi novērtējuma Ziņojums*  
*Paredzētā darbība: Smilts-grants, smilts un mālsmilts ieguve atradnē "Vālodzes" Raunas*  
*pagastā, Smiltenes novadā.*  
**KOPSAVILKUMS**

---

Derīgo izrakteņu ieguvu un minerālmateriālu ražošanu plānots veikt visa gada garumā. Vidējais derīgā izrakteņa ieguves apjoms būs ~100 000 m<sup>3</sup> gadā.

Lai nodrošinātu ieguves un derīgā materiāla apstrādes procesu atradnes centrālajā daļā plānots ierīkot tehnoloģisko laukumu, kurā paredzēts izvietot iegūtā materiāla šķirošanas, drupināšanas un mazgāšanas iekārtas.

Atradnes ziemeļu daļā plānots aprīkot derīgā materiāla skalošanas laukumu, kas ietvers trīs ūdenstilpnes/nosēddiķus (katra ~500 m<sup>3</sup>) materiāla mazgāšanas tehnoloģisko procesu nodrošināšanai. Ūdenstilpnes tiks savā starpā savienotas, veidojot noslēgtu ciklu. Tiks izmantots skalotājs (FinesMaster 120) vai analogs.

Līdzās iebrauktuvei atradnē tiks izvietots tehnikas nodrošinājuma laukums, kur tiks izvietotas arī administratīvais konteiners, pārvietojamā tualete, degvielas uzpildes laukums.

Ieguves tehnikas uzpildei ar degvielu paredzēts izmantot rūpnieciski ražotu, specializētu (dubultsienu) degvielas uzpildīšanas sistēmu ar ietilpību līdz 10m<sup>3</sup>, atradnes teritorijā tehniskā nodrošinājuma laukumā, īpaši aprīkotā teritorijā ar pretinfiltrācijas segumu.

Konkrētais infrastruktūras objektu izvietojums un detalizēti risinājumi tiek noteikti derīgo izrakteņu ieguves projektā.

Darbību paredzēts veikt darba dienās, darba laikā, iekļaujoties laika posmā no 07:00 līdz 19:00.

Smilts-grants, smilts un mālsmilts materiāla ieguvu paredzēts veikt atklāta karjera veidā, kāplēs. Optimālu kāpļu skaitu un nogāžu slīpumu nosaka Derīgo izrakteņu ieguves projektā.

Ieguvu veic ar ekskavatoru iekraujot materiālu sijātājā, sijātājs materiālu sadala pa vajadzīgajām frakcijām, atdalot akmeņus no smilts, tālāk iegūto materiālu ar frontālo iekrāvēju nogādā tehnoloģiskajā laukumā krautnēs tālākai apstrādei, vai pasūtītājiem neapstrādātu (atkarībā no pieprasījuma un materiāla kvalitātes).

Īpašuma robežās ierīkotā tehnoloģiskajā laukumā tiks veikta iegūtā materiāla apstrāde, kas ietver:

- Materiāla drupināšanu;
- Sadrupinātā materiāla sijāšanu;
- Sijātā un drupinātā materiāla mazgāšanu;
- Minerālmateriālu maisījumu jaukšanu.

Apstrādes veidi un daudzums ir atkarīgi no pieprasījuma un ir mainīgi.

Paredzētajai darbībai, jāsaņem zemes dzīļu izmantošanas licence normatīvajos aktos noteiktajā kārtībā. Darbības galvenie etapi:

- Tika veikta ģeoloģiskā un hidroģeoloģiskā izpēte;
- Tiek veikts ietekmes uz vidi novērtējums;
- Tiks izstrādāts derīgo izrakteņu ieguves projekts;
- Saskaņā ar projektu, tiks veikta zemes apauguma un auglīgā augsnes slāņa noņemšana, to uzglabājot vaļņos ap karjera ierīkošanas teritoriju;
- Derīgo izrakteņu ieguve Licences laukuma teritorijā;

*Ietekmes uz vidi novērtējuma Ziņojums*  
*Paredzētā darbība: Smilts-grants, smilts un mālsmilts ieguve atradnē "Vālodzes" Raunas pagastā, Smiltenes novadā.*  
**KOPSAVILKUMS**

---

- Materiāla apstrāde tiek nodrošināta Atradnes teritorijā;
- Iegūtais un apstrādātais materiāls pakāpeniski tiek izvests (realizēts);
- Pēc izstrādes pabeigšanas tiek veikta atradnes rekultivācija, to uzsāk pakāpeniski izstrādātajās teritorijās.

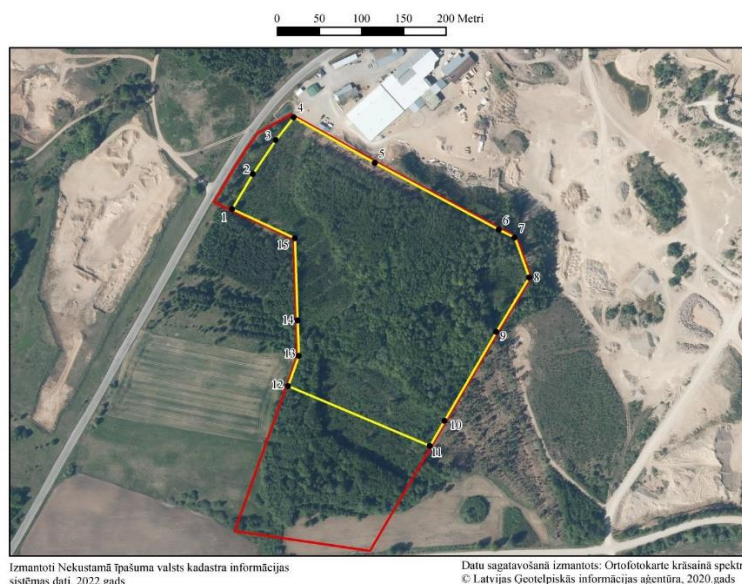
Smilts-grants, smilts un mālsmilts atradnē "Vālodzes" Smiltenes novada Raunas pagastā ģeoloģisko izpēti veica SIA "Geolite" 2021.gadā. Pirms tam derīgo izrakteņu ieguve atradnes teritorijā nav veikta.

Atradnē saskaņā ar LVĢMC 09.12.2021. Lēmumu akceptēti šādu derīgo izrakteņu N kategorijas krājumi:

- Smilts-grants 659,62 tūkst.m<sup>3</sup>, no tiem 53,54 tūkst.m<sup>3</sup> zem pazemes ūdens līmeņa, izplatības laukums atradnē 60,79 tūkst.m<sup>2</sup>, derīgā slāņa biezums mainās no 1,5m, līdz 19,5m, vidējais biezums 10,85m;
- Smilts, 437,81 tūkst.m<sup>3</sup>, no tiem 36,72 tūkst. m<sup>3</sup> zem pazemes ūdens līmeņa, izplatības laukums atradnē 57,38 tūkst.m<sup>2</sup>, derīgā slāņa biezums mainās no 1,3m, līdz 15,70m, vidējais biezums 7,63m;
- Mālsmilts 126,81 tūkst.m<sup>3</sup>, visi virs pazemes ūdens līmeņa, izplatības laukums atradnē 26,53 tūkst.m<sup>2</sup>, derīgā slāņa biezums mainās no 1,2m, līdz 9,6m, vidējais biezums 4,78m.

Saskaņā ar LVĢMC Lēmumu par krājumu akceptāciju, VVD ir sagatavota un 2021.g. 15.aprīlī izsniegta derīgo izrakteņu atradnes pase, kā arī saņemts Derīgo izrakteņu ieguves limits.

**Smilts-grants, smilts un mālsmilts atradnes "Vālodzes" izvietojuma plāns**



**Apzīmējumi**

- Smilts-grants, smilts un mālsmilts atradnes "Vālodzes" robeža
- 1 Atradnes robežpunkts un tā numurs
- Nekustamā īpašuma "Vālodzes" (kadastra Nr.4276 006 0007) robeža

**1.attēls 2.pielikums smilts-grants, smilts un mālsmilts atradnes "Vālodzes" pasei**

*Ietekmes uz vidi novērtējuma Ziņojums*  
*Paredzētā darbība: Smilts-grants, smilts un mālsmilts ieguve atradnē "Vālodzes" Raunas*  
*pagastā, Smiltenes novadā.*  
**KOPSAVILKUMS**

---

Atradnes pasē ietverti nosacījumi, kas jāievēro ekspluatējot atradni.

Saskaņā ar Derīgo izrakteņu ieguves limitu, kas izsniegts laika periodam no 2022. gada 13. janvāra līdz 2041. gada 15. aprīlim atradnes „Vālodzes” ieguves limita laukums ir 7,467 ha un noteikti šādi N kategorijas krājumu ieguves limita apjomi: smilts-grants – 659,62 tūkst. m<sup>3</sup>, smilts – 437,81 tūkst. m<sup>3</sup> un mālsmilts – 126,81 tūkst. m<sup>3</sup>.

Derīgā izrakteņa ieguves karjera teritorijas sagatavošanai un derīgā izrakteņa ieguvei normatīvajos aktos noteiktajā kārtībā tiks izstrādāts Karjera izstrādes tehniskais projekts, kas normatīvajos aktos noteiktajā kārtībā tiks akceptēts atbildīgajās valsts un pašvaldības institūcijās. Tehniskā projekta izstrāde tiks uzsākta pēc ietekmes uz vidi novērtējuma procedūras pabeigšanas un paredzētās darbības akcepta Smiltenes novada domē. Tehniskā projekta izstrādē tiks ņemtas vērā Vides pārraudzības valsts biroja Atzinumā par Ziņojumu ietvertās obligātās prasības un rekomendācijas paredzētās darbības īstenošanai, normatīvajos aktos noteiktās prasības, kā arī pašvaldības un valsts institūciju tehniskajos noteikumos ietvertās prasības un Zemes dziļu izmantošanas licencē ietvertās prasības.

Derīgo izrakteņu ieguve plānota meža zemē, kuru saskaņā ar meža nogabalu raksturojošajiem rādītājiem klāj mežaudzes, līdz ar to pirms derīgo izrakteņu ieguves uzsākšanas būs nepieciešams veikt teritorijas atmežošanu, atcelmošanu un segkārtas (augšnes) noņemšanu. Segkārtas novietošanas laukums pagaidām nav zināms, bet ir divas segkārtas novietošanas alternatīvas:

- 1) segkārtā tiks novietota vaļņos gar atradnes robežu, lai veidotu skaņas barjeru;
- 2) segkārtā tiks novietota īpašuma „Vālodzes” dienvidu daļā, kur nav atradnes teritorijas, kā rezultātā krautnes netraucēs derīgā materiāla iegūšanai.

Noņemtā segkārtā tiks izmantota atradnes rekultivācijas darbos. Segkārtas apjoms (vidējais biežums: 0,4 m, kopējais apjoms: 29,33 tūkst. m<sup>3</sup>), kas tiks novietots krautnēs būs nedaudz lielāks nekā ģeoloģiskās izpētes laikā aprēķinātais, jo jāņem vērā zudumi, kas veidosies segkārtas nostumšanas rezultātā.

Derīgo izrakteņu ieguves teritorija tiks noteikta pēc ietekmes uz vidi novērtējuma procesa pabeigšanas un darbības akceptācijas derīgo izrakteņu ieguves licencē un precizēta derīgo izrakteņu ieguves projekta izstrādes procesā, ņemot vērā IVN rezultātus, tai skaitā institūciju atzinumus, iedzīvotāju rekomendācijas, VPVB Atzinumu un tajā ietvertās prasības, normatīvajos aktos noteiktās prasības, zemes īpašumam noteiktos apgrūtinājumus (aizsargjoslas).

Atradnē lielākā daļa derīgā izrakteņa atrodas virs gruntsūdens līmeņa. Nekādā gadījumā netiek plānota gruntsūdens līmeņa pazemināšana, veicot ūdens atsūknešanu vai mākslīgu novadišanu no karjera teritorijas.

Derīgos izrakteņus plānots iegūt ar atklāto derīgo izrakteņu izstrādes paņēmieni ar frontālo iekrāvēju vai ekskavatoru.

Tiek izvērtēti divi alternatīvie risinājumi:

1. Alternatīvais risinājums - derīgo izrakteņu ieguvei veikt ne dziļāk kā līdz gruntsūdens līmenim t. i. līdz augstuma atzīmei 134m v. j. l., ieguves apjomu un maksimālo ieguves dziļumu visā platībā precizējot derīgo izrakteņu ieguves projektā.

2. Derīgo izrakteņu ieguvi veikt akceptētajā un derīgo izrakteņu ieguves limitā noteiktajā apjomā un dziļumā:
- a. smilts-grants (60.79 tūkst.m<sup>2</sup> platībā) – 659.62 tūkst.m<sup>3</sup>, tajā skaitā 53.54 tūkst.m<sup>3</sup> zem gruntsūdens līmeņa;
  - b. smilts (57.38 tūkst.m<sup>2</sup> platībā) – 437.81 tūkst.m<sup>3</sup>, tajā skaitā 36.72 tūkst.m<sup>3</sup> zem gruntsūdens līmeņa;
  - c. mālsmilts (26.53 tūkst.m<sup>2</sup> platībā) – 126.81 tūkst.m<sup>3</sup> (visi krājumi ieguj virs gruntsūdens līmeņa).

Detalizēti derīgā izrakteņa ieguves process tiks aprakstīts Derīgo izrakteņu ieguves projektā. Derīgo izrakteņu ieguvi un minerālmateriālu ražošanu plānots veikt visa gada garumā. Vidējais derīgā izrakteņa ieguves apjoms būs ~77 000 m<sup>3</sup> gadā. Vienas darba dienas ietvaros plānots izvest maksimāli līdz 1200 m<sup>3</sup> gatavās produkcijas, kas ir aptuveni 66 kravas mašīnu reisi dienā. Piebraukšana nekustamajam īpašumam "Vālodzes" un plānotajai atradnei notiks no ~30 m attālumā esošā valsts reģionālā autoceļa P28 "Priekuļi - Rauna".

Pieņemot, ka lielākais pieprasījums pēc derīgā materiāla būs aktīvajā būvniecības sezonā (no maija līdz oktobrim, ieskaitot), tad var pieņemt, ka šajā laika periodā no visa prognozētā gada ieguves apjoma tiks izstrādāts apmēram 80 % no kopējā resursa, jeb līdz 61.6 tūkst. m<sup>3</sup> derīgā materiāla.

Tiek plānots, ka atradne gada griezumā strādās tikai darba dienās, aptuveni 252 dienas gadā. Izstrādes intensitāti atradnē gada griezumā var izdalīt trīs periodos:

- 1) Intensīva izstrāde, aptuveni 126 dienas gadā (darba dienu skaits no maija līdz oktobrim);
- 2) Vidēja izstrāde, aptuveni 63 dienas gadā (darba dienās martā, aprīlī un novembrī);
- 3) Zema izstrāde, aptuveni 63 dienas gadā (darba dienās decembrī, janvārī un februārī).

Aprēķinos pieņemts, ka diennakts griezumā atradnes izstrāde notiks diennakts gaišajā laikā, pēc iespējas tuvāk normālam darba laikam, no plkst. 7:00 līdz plkst. 19:00. Ņemot vērā iegūstamā materiāla pieprasījuma specifiku tirgū, pieņemts, ka aktīvajā sezonā (maijs-oktobris) darbs notiks 12 h diennaktī (7:00-19:00), savukārt pārējā gada griezumā izstrāde notiks 4-6 h diennaktī.

Atradnes ekspluatācijas laikā iespējams novirzes no plānotajiem materiāla ieguves un apstrādes apjomiem, kā arī var tikt samazināts izstrādes laiks diennakts un gada griezumā. Šie lielumi lielā mērā atkarīgi no pieprasījuma. IVN Ziņojumā sniegts un ietekmju aprēķinos izmantots sliktākais iespējamais variants ar maksimālo izstrādes apjomu un darba laiku.

### **Ūdensapgāde**

Izveidojot tehnoloģisko laukumu ar materiāla skalošanu, tiks ierīkots ūdens apgādes urbums tehniskā ūdens ieguvei, ko izmantos materiāla mazgāšanai. Tiek izmantota ūdens atkārtotas izmantošanas sistēma ar 2 nosēdīkiem un vienu ūdens ņemšanas dīķi kur zudumi prognozēti 2-3% apjomā.

Dzeramais ūdens ir nepieciešams objektā strādājošiem darbiniekiem, vidēji 5-8 cilvēkiem. Dzeramais ūdens tiks piegādāts iepakojuma veidā, piemēram, Venden 20 l plastmasas pudeles ar statīvu, nodrošinot regulāru ūdens piegādi, mainot pudeles.

### **Notekūdeņi**

Veicot iegūtā materiāla bagātināšanu, kas ietvers šķirošanas un skalošanas darbus tehnoloģisko notekūdeņu novadīšana nav plānota. Ūdens materiāla mazgāšanas procesā tiks izmantots atkārtoti, uzkrāts īpaši ierīkotā izolētā tilpē un netiek novadīts vidē.

Sadzīves notekūdeņus paredzēts uzkrāt 5m<sup>3</sup> lielā septiķī, ko regulāri, saskaņā ar līgumu izved atbilstoši sertificēts uzņēmums

### **Atkritumi derīgo izrakteņu ieguves procesā**

Derīgā izrakteņa ieguves procesā veidosies:

1. Sadzīves atkritumi;
2. Neliels apjoms ražošanas atkritumu, tai skaitā bīstamie atkritumi (smēreļļas, izlietotās eļļas u.c.);
3. Derīgo izrakteņu ieguves atkritumi, ko veido segkārtas augsnes iežu atsijas.

**Sadzīves atkritumu** apsaimniekošanai paredzētās darbības teritorijā tiks novietoti sadzīves atkritumu savākšanas konteineri un noslēgts līgums ar atbilstošu komersantu par to apsaimniekošanu (savlaicīgu un regulāru iztukšošanu un turpmāko atkritumu apsaimniekošanu).

**Ražošanas atkritumi un bīstamie atkritumi** galvenokārt veidojas tehnisko līdzekļu apkopes un remonta gaitā. Par tās apkopi un remontu plānots slēgt līgumu ar šādu darbu veikšanā specializējušos komersantu. Kā viena no līguma prasībām, tiks ietverta arī apkopes un remonta laikā radušos atkritumu savākšana un apsaimniekošana. Neliels daudzums eļļainu lupatu, sorbenta un sorbējošo paklājiņu var rasties degvielas uzpildes gaitā. Šo atkritumu savākšanai īpašuma teritorijā tiks novietots speciāls konteiners un noslēgts līgums ar bīstamo atkritumu apsaimniekošanas uzņēmumu, kas pēc vajadzības savāks un izvedīs šos atkritumus, nodrošinot to turpmāko apsaimniekošanu normatīvajos aktos noteiktajā kārtībā.

Derīgā materiāla izrakšanas procesā neveidosies atkritumi. Noņemtā segkārtā tiks uzglabāta vaļņos un izmantota teritorijas labiekārtošanai.

### **Derīgā materiāla izvešana**

Derīgā materiāla transports tiks nodrošināts pa izveidotu izbraucamo ceļu, kas savienots ar Reģionālas nozīmes autoceļu P28 Priekuļi – Rauna, ceļa segums – asfalts. Aprēķinos pieņemts, ka dienā tiks apkalpotas ne vairāk kā 40 automašīnas (ar kravnesību ap 20 m<sup>3</sup>), kustības ātrums – līdz 70 km/h.

### **Derīgā materiāla krautnes**

Tiek pieņemts, ka aptuveni 30 % no iegūtā derīgā materiāla, kas tiek izstrādāts, tiek novietots krautnēs izžūšanai – 23100 m<sup>3</sup>. Krautnes tiks veidotas gan tehniskajā laukumā, kur notiek aktīvā izstrāde, gan pārejā teritorijā. Plānots, ka krautņu apjomi dalās līdzvērtīgi – 50 % tehniskajā laukumā, un 50 % izstrādes teritorijā.

### **Alternatīvie tehnoloģiskie risinājumi**

Izvērtējot atradnes Vālodzes ģeoloģisko uzbūvi un hidroģeoloģiskos apstākļus, tika izvērtēti 2 alternatīvi risinājumi ieguves dziļuma izvēlei:



*Ietekmes uz vidi novērtējuma Ziņojums*  
*Paredzētā darbība: Smilts-grants, smilts un mālsmilts ieguve atradnē "Vālodzes" Raunas*  
*pagastā, Smiltenes novadā.*  
**KOPSAVILKUMS**

---

1. Alternatīvais risinājums - derīgo izrakteņu ieguvu veikt ne dziļāk kā līdz gruntsūdens līmenim t. i. līdz augstuma atzīmei 134m v. j. l., ieguves apjomu un maksimālo ieguves dziļumu visā platībā precizējot derīgo izrakteņu ieguves projektā.
2. Derīgo izrakteņu ieguvu veikt akceptētajā un derīgo izrakteņu ieguves limitā noteiktajā apjomā un dziļumā:
  - a. smilts-grants (60.79 tūkst.m<sup>2</sup> platībā) – 659.62 tūkst.m<sup>3</sup>, tajā skaitā 53.54 tūkst.m<sup>3</sup> zem gruntsūdens līmeņa;
  - b. smilts (57.38 tūkst.m<sup>2</sup> platībā) – 437.81 tūkst.m<sup>3</sup>, tajā skaitā 36.72 tūkst.m<sup>3</sup> zem gruntsūdens līmeņa;
  - c. mālsmilts (26.53 tūkst.m<sup>2</sup> platībā) – 126.81 tūkst.m<sup>3</sup> (visi krājumi ieguj virs gruntsūdens līmeņa).

Īstenojot 1.alternatīvo risinājumu, Derīgo izrakteņu ieguves projektā, teritorijā tiek noteikts ieguves dziļuma limits - 134m v. j. l., virs gruntsūdens līmeņa, ieguves procesā nodrošinot, ka tiek saglabāta minimālā 0,3m aerācijas zona virs gruntsūdens līmeņa.

Īstenojot 2.alternatīvo risinājumu, ieguve tiek plānota un veikta derīgo izrakteņu limitā noteiktajā dziļumā un apjomā. Teritorijās, kur derīgais izraktenis atrodas zem gruntsūdens līmeņa, ieguve tiek veikta mākslīgi nepazeminot gruntsūdens līmeni, ar ekskavatoru, zem gruntsūdens līmeņa.

#### ***Teritorijas rekultivācija pēc ieguves darbu pabeigšanas***

Atradnes iecirkņa rekultivācijas projekts ir viena no atradnes izstrādes tehniskā projekta sastāvdaļām. Ņemot vērā teritorijas ģeoloģiskos un hidroģeoloģiskos apstākļus plānotais rekultivācijas veids ir – apmežošana, izmantojot augstvērtīgas Latvijas koku sugas.

Nebūtiski atšķiras rekultivācijas projekti, 1. un 2. alternatīvajam variantiem.

Īstenojot 1.alternatīvo variantu, ieguvu veicot tikai virs gruntsūdens līmeņa, pēc ieguves pabeigšanas karjera pamatnē tiek izlīdzināts noņemtās un saglabātās augsnes slānis un veikta teritorijas apmežošana. Rekultivācijas procesā, kā būtiska sastāvdaļa ir stabila karjera borta nogāžu slīpuma izveidošana, kas novērš noslīdeņu un gravu veidošanos virszemes noteces iespaidā. Nogāžu veidošanai un karjera pamatnes izlīdzināšanai tiks izmantots segkārtas un atsiju materiāls, veidojot maksimāli dabisku ainaviski pievilcīgu reljefu.

Teritorijas rekultivācija – karjera borta nogāžu veidošana, atbērtnu izlīdzināšana uzsākamās pakāpeniski pa sektoriem, kuros pilnībā pabeigti ieguves darbi.

Šajā gadījumā nav prognozējama būtiska ietekme uz hidroģeoloģiskajiem apstākļiem, gruntsūdens horizonta ūdens līmeni un ūdens plūsmas virzienu. Taču iespējama lokāla nebūtiska ietekme, samazinot aerācijas zonas biežumu, prognozējama lielāka apjoma nokrišņu ūdens infiltrācija, kas var lokāli papildināt gruntsūdens horizonta resursus. Tai pat laikā prognozējama lielāka gruntsūdens līmeņa sezonālo svārstību amplitūda (straujāka līmeņa paaugstināšanās intensīvu lietavu vai straujas sniega kušanas gadījumā, kā arī nozīmīgāka līmeņa pazemināšanās sausajā/karstajā gadalaikā, kad plānās aerācijas zonas dēļ pastiprinās ūdens iztvaikošanas process.

*Ietekmes uz vidi novērtējuma Ziņojums*  
*Paredzētā darbība: Smilts-grants, smilts un mālsmilts ieguve atradnē "Vālodzes" Raunas*  
*pagastā, Smiltenes novadā.*  
**KOPSAVILKUMS**

---

Īstenojot 2.alternatīvo variantu ieguve tiek veikta derīgo izrakteņu limitā noteiktajā dziļumā un apjomā, ieguves rezultātā var veidoties atsevišķas pārmitras teritorijas un daļā atradnes sekls ūdensobjekts (maksimāli līdz 1,5m - 2m dziļš).

Izskatāmi 2 alternatīvi rekultivācijas varianti 2.1. un 2.2.:

Alternatīva 2.1. Rekultivācijas procesā izvērtējama iespēja, izmantojot atsiju materiālu un saglabāto augsni paaugstināt pārmitro teritoriju zemes virsmu un aizberot sīkus dīķīšus, veidot teritoriju apmežošanai, bet teritorijas Rietumu daļā, ar augstāko gruntsūdens līmeni veidot lokālu, nelielu ūdenstilpi/dīķi. Īstenojot šo alternatīvo risinājumu, arī prognozējama nebūtiska lokāla ietekme uz hidroģeoloģiskajiem apstākļiem. Ja tiek veidots neliels dīķis, tas uzskatāms par lokālu gruntsūdens un virszemes noplūdes apgabalu. Taču šī ietekme ir nebūtiska un praktiski nav prognozējama ārpus atradnes teritorijas, ja dīķis tiek veidots atkāpjoties 20m-30m no zemes īpašuma un atradnes ārējās robežas.

Alternatīva 2.2., kā rekultivācijas alternatīva vērtējama visas karjera pamatnes paaugstināšana (uzbēršana) izmantojot atsiju materiālu, un inertus/reģenerētus būvniecības atkritumus (atbilstoši 2021. gada 26. oktobra Ministru kabineta noteikumos Nr. 712. "Atkritumu dalītas savākšanas, sagatavošanas atkārtotai izmantošanai, pārstrādes un materiālu reģenerācijas noteikumi" definētajām prasībām).

Rekultivācijas procesā, arī alternatīvās 2.1. un 2.2. kā būtiska sastāvdaļa ir stabila karjera borta nogāžu slīpuma izveidošana, kas novērš noslīdeņu un gravu veidošanos virszemes noteces iespaidā. Nogāžu veidošanai karjera pamatnes izlīdzināšanai tiks izmantots segkārtas un atsiju materiāls, veidojot maksimāli dabisku ainaviski pievilcīgu reljefu.

Teritorijas rekultivācija – karjera borta nogāžu veidošana, atbērtnu izlīdzināšana uzsākamās pakāpeniski pa sektoriem, kuros pilnībā pabeigti ieguves darbi.

Dīķa izveidošana par ainavisku ūdenstilpi veicama maksimāli izlīdzinot dīķa gultni, veidojot pakāpenisku seklūdens zonu, nodrošinot krastu noturību.

### ***Vispārēja informācija par atradnes un piegulošo teritoriju***

Atradne Vālodzes atrodas plašā derīgā izrakteņa smilts, smilts-grants izplatības teritorijā. Austrumos no atradnes Vālodzes atrodas valsts nozīmes derīgo izrakteņu atradne Pāvuli.

Atradne "Vālodzes" robežojas ar valsts reģionālo autoceļu P28 Priekuļi – Rauna, ceļa segums – asfalts. Ceļa aizsargjoslas platums 30m no ceļa ass. Atradne Vālodzes nepārklājas ar autoceļa aizsargjoslu. No šī autoceļa iespējams piekļūt nekustamajam īpašumam "Vālodzes" un atradnei.

Uz Dienvidiem no atradnes Vālodzes atrodas vietējais autoceļš V297(Strīķeļi–Rauna), ceļa segums – grants vietā, kur ceļš piekļaujas nekustamajam īpašumam. Ceļa aizsargjoslas platums 60m no ceļa ass. Aizsargjosla neiekļaujas atradnes Vālodzes licences laukumā.

*Ietekmes uz vidi novērtējuma Ziņojums*  
*Paredzētā darbība: Smilts-grants, smilts un mālsmilts ieguve atradnē "Vālodzes" Raunas*  
*pagastā, Smiltenes novadā.*  
**KOPSAVILKUMS**

---

***Dabas vērtības derīgo izrakteņu atradnes Vālodzes un tai piegulošajā teritorijā***

Atbilstoši dabas aizsardzības pārvaldes uzturētajai vietai <https://ozols.gov.lv/pub> 360 m uz ziemeļiem no atradnes Vālodzes atrodas īpaši aizsargājams biotops (sausī zālāji kaļķainās augsnēs) biotopa ID-946344. 1.5km attālumā uz rietumiem no atradnes Vālodzes atrodas īpaši aizsargājams biotops (aluviālie meži, aluviālie krastmalu un palieņu meži) biotopa ID-957950.

Uz austrumiem aptuveni 1.5 km attālumā no paredzētās darbības teritorijas atrodas dabas pieminekļi: dižkoki. Tuvākais mikroliegums ir 5km attālumā uz dienvidiem.

1.6 km uz rietumiem no atradnes Vālodzes atrodas upe "Ātrupīte" meliorācijas kadastra Nr.523854:01.

Tuvākais kultūras piemineklis atrodas 600 m attālumā "Striķeļu viduslaiku kapsēta". Aizsargjoslas platums šim objektam ir noteikts 500 m. Atradne neskar kultūras pieminekļa aizsargjoslu.

Atbilstoši Raunas novada (tagad Smiltenes novada) teritorijas plānojumam, īpašuma "Vālodzes" funkcionālā zona ir mežu teritorija (M). Mežu teritorijās kā papildizmantošana ir atļauta derīgo izrakteņu ieguve.

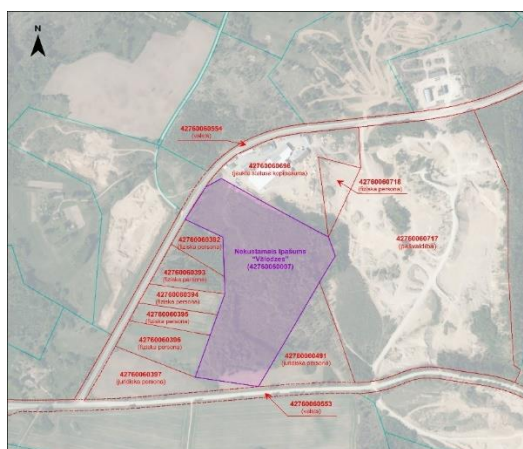
***Tuvākās dzīvojamās ēkas un lauku saimniecības***

Zemes īpašums "Vālodzes" tieši robežojas ar 12 zemes īpašumiem, no tiem 6 fiziskās personas. Nevienā no šiem īpašumiem neatrodas dzīvojamā apbūve, tās ir lauksaimniecības un meža zemes, karjers, autoceļa aizsargjosla.

Tuvākās viensētas ir:

- "Mazstriķeļi 1" - 500m attālumā uz rietumiem no atradnes "Vālodzes";
- "Pāvulkalni" 360m attālumā uz rietumiem no atradnes "Vālodzes";

Atradnes apkārtnē atrodas vēl vairākas viensētas, bet tās atrodas vairāk par 500m attālumā no atradnes robežas. Tādas ir uz rietumiem, Striķeļi – 600m, Dzērves – 650m, Sauleskalni – 650m. Uz ziemeļiem, Vecpāvuli, Jaunpāvuli, Kurmi – 500m, Lāčplēši – 720m. Uz austrumiem, Birtaldas – 600m, Krūmkalni – 700m.



**2.attēls Atradnei Vālodzes piegulošie zemes īpašumi**

*Ietekmes uz vidi novērtējuma Ziņojums*  
*Paredzētā darbība: Smilts-grants, smilts un mālsmilts ieguve atradnē "Vālodzes" Raunas*  
*pagastā, Smiltenes novadā.*  
**KOPSAVILKUMS**

---

Atradnes ziemeļu mala robežojas ar SIA "PAVASARS WOOD CONSTRUCTIONS" kokapstrādes cehu/saliekamo ēku paneļu ražotnes teritoriju (reģistrēta C kategorijas piesārņojošas darbība Nr. V120IC0102).

Aptuveni 300 m attālumā uz ziemeļiem, otrpus autoceļam P28 īpašumā "Lāčplēšu Mototrase", atrodas mototrase.

***Atbilstība teritorijas plānojumam***

Saskaņā ar Raunas pagasta teritorijas plānotās (atļautās) izmantošanas karti, Paredzētās darbības teritorija atrodas galvenokārt meža zemēs, neliela tās daļa arī Lauku zemēs.

Paredzētā darbība atbilst Raunas novada teritorijas plānojumam un tās īstenošana nav pretrunā ar Teritorijas plānojumā un TIAN noteikto plānoto (atļauto) zemes lietošanas veidu. Izstrādājot derīgo izrakteņu ieguves projektu, tiks ņemtas vērā Teritorijas izmantošanas un apbūves noteikumos ietvertās prasības.

***Citas derīgo izrakteņu atradnes un citi nozīmīgi objekti***

Paredzētās darbības teritorija atrodas samērā plašā derīgā izrakteņa smilts, smilts-grants izplatības reģionā. Apkārtējā teritorijā derīgo izrakteņu ieguve uzsākta jau pagājušajā gadsimtā.

Šobrīd publiski pieejamajā LVĢMC uzturētajā Zemes dzīļu informācijas sistēmā pieejama informācija par šādām derīgo izrakteņu atradnēm atradnes Vālodzes tuvākajā teritorijā:

Saskaņā ar valsts SIA „Latvijas Vides, ģeoloģijas un meteoroloģijas centrs”, kā arī Valsts vides dienesta datiem Īpašuma tuvākajā apkārtnē ir izvietotas sekojošas atradnes:

- Īpašums rietumu daļā robežojas ar smilts-grants un smilts atradni „Pāvuli” (zemes dzīļu izmantošanas licencē Nr. CS20ZD0099 iekļautā ieguves limita laukuma platība: 34,263 ha), kas atrodas nekustamajos īpašumos „Karjers” (kadastra Nr. 4276 006 0319) un „Karjers 1” (kadastra Nr. 4276 006 0335). Atradne Pāvuli, reģistrācijas Nr. B1602, valsts nozīmes smilts, smilts-grants atradne. Akceptēti A kategorijas derīgā izrakteņa smilts, smilts-grants krājumi ar dažāda rupjuma smilts starpslāņiem un lēcām. Atradnē tiek veikta ieguve. Ieguvi veic SIA būvniecības firma "VIRĀŽA" Reģ. Nr.49503000275 kopš 1998.gada. Zemes dzīļu izmantošanas Licence Nr.CS18ZD0026
- Apmēram 470 m attālumā dienvidaustrumu virzienā no Īpašuma atradnes „Pāvuli” dienvidrietumu daļā smilts-grants un smilts ieguvei izsniegta zemes dzīļu izmantošanas licence Nr. CS14ZD0083 ar ieguves limita laukuma platību 6,638 ha, kas atrodas nekustamajā īpašumā „Mežkalni” (kadastra Nr. 4276 006 0624);
- Otrpus autoceļam P28, apmēram 50 m attālumā, atrodas smilts-grants un smilts atradne „Pāvulkalni” (atļaujā noteiktais ieguves limita laukums: 7,096 ha), kas atrodas nekustamajā īpašumā „Pāvulkalni 1” (kadastra Nr. 4276 003 0227). Atradne Pāvulkalni, Reģistrācijas Nr. B2425. Akceptēti A un N kategorijas derīgā izrakteņa Smilts, Smilts-grants krājumi. Kopš 2010.gada derīgo izrakteņu ieguvei veic Sabiedrība ar ierobežotu atbildību "RAUNAS BRUĢAKMENS" Reģ. Nr. 50003598951. Pēdējie dati ir par ieguvei 2020.gadā. 2023.gadā anulēta Zemes dzīļu izmantošanas licence.

*Ietekmes uz vidi novērtējuma Ziņojums*  
*Paredzētā darbība: Smilts-grants, smilts un mālsmilts ieguve atradnē "Vālodzes" Raunas*  
*pagastā, Smiltenes novadā.*  
**KOPSAVILKUMS**

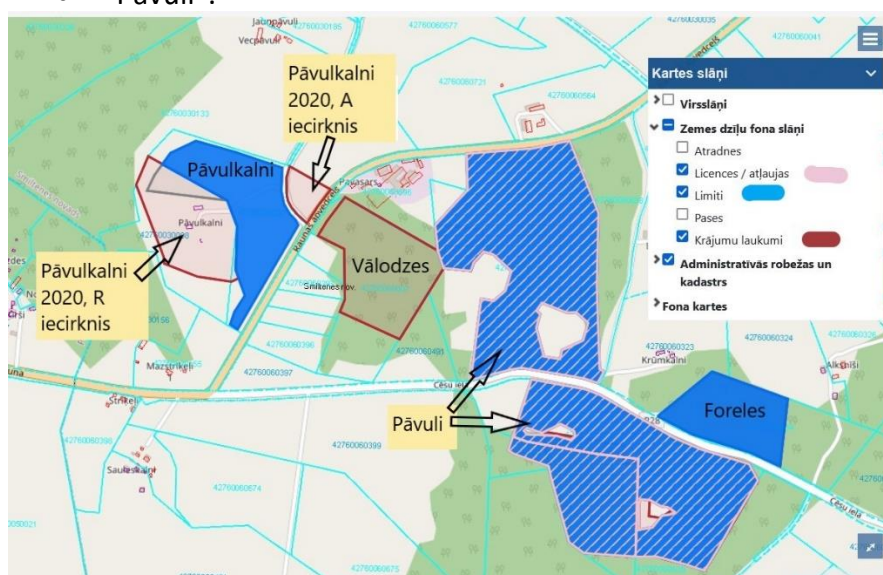
---

2023.04.03. Zemes dzīļu izmantošanas atļauja izsniegta sabiedrībai ar ierobežotu atbildību "KAMINVEST" Reģ. Nr. 44103106193. Zemes dzīļu izmantošanas Atļauja izsniegta sabiedrībai ar ierobežotu atbildību "Rubate" Reģ. Nr. 40003291605, 2019.01.15. LVĢMC uzturētajā zemes dzīļu informācijas sistēmā nav dati par derīgo izrakteņu ieguvi šajā atradnē pēc 2020.gada.

- Otrpus autoceļam P28, apmēram 50 m un 250 m atrodas smilts–grants un smilts atradne „Pāvulkalni 2020”, kas sastāv no diviem teritoriāli atdalītiem laukumiem A un R laukums (R laukuma ieguves limita platība: 6,173 ha, A laukuma platība 1,071 ha), kas atrodas nekustamajos īpašumos „Pāvulkalni” (kadastra Nr. 4276 003 0008) un „Pāvulkalni 1” (kadastra Nr. 4276 003 0227). Atradne Pāvulkalni 2020 Reģ.Nr. B17146. Akceptēti A kategorijas derīgā izrakteņa Smilts, Smilts-grants krājumi divos atsevišķos iecirkņos – Rietumu un Austrumu. Zemes dzīļu izmantošanas atļauja izsniegta Sabiedrībai ar ierobežotu atbildību "KAMINVEST" Reģ. Nr. 44103106193, 2022.02.23. LVĢMC zemes dzīļu informācijas sistēmā ir dati par derīgo izrakteņu ieguvi 2022.gadā;
- **Atradne Foreles Reģ.Nr.B2989** Ir akceptēti derīgo izrakteņu krājumi. Derīgie izrakteņi Smilts, Smilts-grants, kā arī Smiltenes novada pašvaldība ir izsniegusi Bieži sastopamo derīgo izrakteņu ieguves atļauju. Atradnē ieguves darbi nav uzsākti.
- **Atradne Bēniņkalns Reģistrācijas Nr.B17131** Nav akceptēti derīgo izrakteņu krājumi, noteikts prognozēto resursu laukums. Derīgie izrakteņi Smilts, Smilts-grants. Nav akceptēti derīgā izrakteņa krājumi, nav izsniegta derīgo izrakteņu ieguves Licence un nav veikta derīgo izrakteņu ieguve

Tādējādi akceptēti derīgo izrakteņu krājumi ir un derīgo izrakteņu ieguve notiek atradnēs

- “Pāvulkalni”;
- “Pāvulkalni 2020”;
- “Pāvuli”.



3.attēls. Atradnes Vālodzes izvietojums un blakus esošās atradnes (LVĢMC).

### ***Piebraukšanas iespējas, pievedceļu un inženierkomunikāciju pieejamības raksturojums***

Zemes īpašums Vālodzes robežojas ar valsts reģionālo autoceļu P28 Priekuļi – Rauna, ceļa segums – asfalts. Tas tiks izmantots piebraukšanai atradnes izstrādes laikā un materiāla izvešanai.

Uz Dienvidiem no atradnes Vālodzes atrodas valsts vietējais autoceļš V297 (Strīķeļi–Rauna), ceļa segums – grants vietā, kur ceļš piekļaujas nekustamajam īpašumam.

Īpašumā "Vālodzes" tiks izveidots tehnoloģiskais laukums, kas ietver traktortehnikas novietni un pagaidu konteinertipa ēku darbinieku un inventāra glabāšanai.

Atbilstoši AS Sadales tīkls tehniskajiem noteikumiem un prasībām tiks izbūvēts elektroapgādes kabeļlīnija līdz atradnes Vālodzes tehnoloģiskajam laukumam.

Degvielas uzpildei tehnoloģiskajā laukumā tiks izvietota rūpnieciski ražota, specializēta (dubultsienu) degvielas uzpildīšanas sistēma ar ietilpību līdz 10m<sup>3</sup>. Tā tiks novietota īpaši iekārtotā laukumā ar izolējošu segumu, lai novērstu grunts piesārņojumu degvielas uzpildes procesā.

Atradnes izstrādes procesā nav nepieciešami citi infrastruktūras objekti.

### ***Paredzētās darbības teritorijā un tās apkārtnē esošo citu vides problēmu un riska objektu raksturojums***

Paredzētās darbības un tai piegulošās teritorijas ir noteiktas Raunas pagasta teritorijas plānojumā kā meža un lauku zemes.

Saskaņā ar Datiem par piesārņotām un potenciāli piesārņotām vietām Latvijā. Kas apkopoti atbilstoši Likumam par Piesārņojumu un tam pakārtotajiem MK noteikumiem Nr. 483 (2001.g.) (<https://data.gov.lv/dati/lv/dataset/piesarnotas-un-potenciali-piesarnotas-vietas/resource/5947f1ba-7427-4ba7-9983-df543b1b6d3f>)

Raunas pagastā un Paredzētās darbības teritorijā vai tās tuvumā vai tās ietekmes zonā neatrodas piesārņotas vai potenciāli piesārņotas vietas, kas reģistrētas piesārņoto vietu reģistrā.

Saskaņā ar VVD reģistru A un B atļaujas piesārņojošo darbību veikšanai (<https://registri.vvd.gov.lv/izsniegtas-atlajas-un-licences/a-un-b-atlajas/>) paredzētās darbības vai tai piegulošajās teritorijās nav objekti, kuriem ir izsniegta A vai B kategorijas piesārņojošas darbības atļaujas.

Saskaņā ar VVD C kategorijas piesārņojošo darbību reģistru (<https://registri.vvd.gov.lv/izsniegtas-atlajas-un-licences/c-kategorijas-piesarnojoso-darbibu-registrs/>) SIA „PAVASARS” Reģistrācijas Nr.44103093857, Raunas pag., Smiltenes nov., ir izsniegta C kategorijas apliecinājums, Reģistrācijas numurs: VI20IC0102, Reģistrācijas datums: 11.12.2020. Piesārņojošā darbība: 1) kokzāģētavas vai kokapstrādes iekārtas, kurās lieto koksnes griešanas tehniku un pārstrādā 2000 m<sup>3</sup> un vairāk apaļkoku vai kokmateriālu gadā (C kategorija, 4.2.). Sadedzināšanas iekārtas, kuru nominālā siltuma jauda ir vienāda ar vai lielāka par 0.2 un mazāka par 5 megavatiem un kuras kā kurināmo izmanto biomasu, kūdru vai gāzveida kurināmo (C kategorija, 1.1.1.).

*Ietekmes uz vidi novērtējuma Ziņojums*  
*Paredzētā darbība: Smilts-grants, smilts un mālsmilts ieguve atradnē "Vālodzes" Raunas pagastā, Smiltenes novadā.*  
**KOPSAVILKUMS**

---

Paredzētās darbības un tai piegulošajā teritorijā neatrodas rūpniecības uzņēmumi, kuri noteikti par rūpniecisko avāriju riska objektu (<https://registri.vvd.gov.lv/citi-registri/rupniecisko-avariju-riska-objekti/>).

Paredzētās darbības un tai piegulošā teritorija ir derīgā izrakteņa smilts un smilts grants izplatības areāls. Saskaņā ar VVD Zemes dzīļu izmantošanas licenču reģistra (<https://registri.vvd.gov.lv/izsniegtas-atlajas-un-licences/zemes-dzilu-izmantosanas-licences/zemes-dzilu-izmantosanas-licences/>) datiem šobrīd spēkā esošas ir divas derīgo izrakteņu ieguves Licences, kas izsniegtas SIA būvniecības firma "VIRĀŽA" Licence Nr.: CS14ZD0083, derīga no: 12.03.2014. Derīgo izrakteņu smilts; smilts-grants ieguvei Smilts-grants un smilts atradnē "Pāvuli". Savukārt Licence Nr.CS20ZD0099, Izsniegta 27.03.2020. Derīgo izrakteņu smilts-grants; smilts ieguvei Smilts-grants un smilts atradnē „Pāvuli”

Saskaņā ar VVD publiskoto pašvaldību izsniegto Bieži sastopamo derīgo izrakteņu ieguves atļauju sarakstu (<https://data.gov.lv/dati/lv/dataset/izsniegtas-atlajas-un-licences/resource/b0d273d4-c3bf-42e6-82d3-01b456a5b1df>), Smiltenes novada pašvaldība ir izsniegusi bieži sastopamo derīgo izrakteņu ieguves atļaujas Akciju sabiedrība "Latvijas valsts meži" derīgo izrakteņu smilts un smilts -grants ieguvei derīgo izrakteņu atradnē "Foreles" un Sabiedrība ar ierobežotu atbildību "KAMINVEST" ir izsniegta bieži sastopamo derīgo izrakteņu ieguves atļauja derīgo izrakteņu smilts un smilts -grants ieguvei derīgo izrakteņu atradnē "Pāvulkalni 2020”

Paredzētās darbības teritorija neatrodas plūdu riska teritorijā.

Paredzētās darbības teritorija nav karsta vai sufozijas riska teritorija vai seismiskā riska teritorijā.

### **Iespējamā ietekme uz vidi Paredzētās darbības īstenošanas laikā**

Iespējamās ietekmes uz vidi, ko rada paredzētās darbības īstenošana, var klasificēt:

#### 1. Tiešās un netiešās ietekmes

Tiešās ietekmes ir tādas izmaiņas vidē, kas iedarbojas uz vidi tieši un nepastarpināti, piemēram, piesārņojums, emisijas vidē, mežu izciršana u.c.

Netiešās ietekmes veidojas mijiedarbības starp vidi un tiešajām ietekmēm rezultātā, piemēram, ekosistēmas izmaiņas, ja mainās gruntsūdens līmenis.

#### 2. Īslaicīgās, vidēji ilgās un ilglaicīgās ietekmes

Īslaicīgās ietekmes rada visa veida būvniecība un rekonstrukcija, it sevišķi, ja darbība tiek veikta cilvēka darbības neizmainītā vidē.

Šādas darbības izraisa relatīvi īslaicīgu traucējumu un pēc to pabeigšanas nerodas būtiski pēcefekti, ja vien darbības ir veiktas atbilstoši normatīvo aktu prasībām. Galvenās ietekmes ir troksnis, putekļu emisijas, atkritumu koncentrēšanās vienuviet. Ietekmi var mazināt lokalizējot īslaicīgo piesārņojumu, veicot pasākumus emisiju gaisā un trokšņu emisiju mazināšanai.

Vidēji ilga un ilglaicīga ietekme ir saistīta ar zemes transformāciju no viena zemes izmantošanas mērķa citā ( lauksaimniecībā izmantojamās zemes transformācija par derīgo izrakteņu ieguves teritoriju).

### 3. Summārās (kumulatīvās) ietekmes

Summārās ietekmes uz vidi ir ietekmju kopums, kurš rodas realizējot paredzēto darbību un izvērtējot iespējamo citu darbību ietekmes.

Izvērtējot iespējamās ietekmes uzmanība pievēršama kā pozitīvām, tā negatīvām ietekmēm.

Derīgo izrakteņu ieguves procesa summārās ietekmes tiek vērtētas saistībā ar citām darbībām, kas tiek veiktas prognozējamajā paredzētās darbības ietekmes zonā. Galvenokārt tās ir derīgo izrakteņu ieguve vai apstrāde, kā arī kumulatīvās ietekmes, kas saistītas ar iegūtā materiāla transportu.

Paredzētās darbības īstenošanas gaitā prognozējamās gan ilglaicīgas ietekmes (piemēram, esošo biotopu likvidācija), gan īslaicīgas (piemēram, automašīnu radītais troksnis), gan paliekošas ietekmes (izmaiņas ainavā), kā arī būtiskas, un nebūtiskas ietekmes.

Paredzētā darbības – derīgo izrakteņu ieguve, apstrāde un transports var radīt šādas tiešas ietekmes:

- Esošo biotopu iznīcināšana paredzētās darbības teritorijā. Šī ietekme ir neatgriezeniska, lokāla un maznozīmīga, jo teritorijā nav konstatēti īpaši aizsargājami biotopi vai sugas.
- Smilts un smilts-grants resursu samazināšanās reģionā. Ietekme ir neatgriezeniska un reģionāla. Pieejamie derīgo izrakteņu resursi samazināsies par iegūto apjomu. Taču šis daudzums ir nenozīmīgs Latvijas mērogā.
- Emisijas gaisā ieguves procesā, ko rada ieguves tehnika, transports, kā arī iespējamās putekļu emisijas no smilts bērtņēm. Putekļu emisiju ietekme uz gaisa kvalitāti ir nebūtiska, sekundāra un īslaicīga, saistīta ar ilgstošiem sausuma periodiem. Kopumā ietekme uz gaisa kvalitāti ir lokāla. Ietekme nebūtiska un nepārsniedz normatīvajos aktos noteiktās robežvērtības ārpus paredzētās darbības teritorijas.
- Emisijas gaisā, ko rada izraktā smilts materiāla transportēšana ir prognozējamās neasfaltētajā piebraucamā ceļa posmā, kā arī gadījumos, ja tiek transportētas nepārsegtas kravas. Tā kā transporta maršrutā autoceļš ir asfaltēts un kravas paredzēts pārsegt, nozīmīgas putekļu emisijas neveidojas. Putekļu emisijas definējamas kā lokālas un nebūtiskas, kas nepārsniedz normatīvajos aktos noteiktās robežvērtības.
- Trokšņa emisijas, ko rada ieguves un materiāla apstrādes process un tajā iesaistītie tehniskie līdzekļi, ietekmes lokālas un sezonālas (tikai atradnes izstrādes laikā). Ietekmes nebūtiskas un nepārsniedz normatīvajos aktos noteiktās robežvērtības ārpus paredzētās darbības teritorijas. Tā kā darbi tiks veikti tikai darba dienās, darba laikā arī trokšņa traucējumi būs tikai darba dienās darba laikā.
- Nav prognozējama ietekme uz pazemes ūdens resursiem atradnes tuvumā esošajās viensētās.
- Izvērtējot emisijas gaisā un to izkliedi, kā arī trokšņa emisijas tika vērtēta arī summārā (kumulatīvā) ietekme, ko rada paredzētā darbība un saimnieciskā darbība atradnēs Pāvuli un Pāvulkalni. Šobrīd veikto darbību summārās ietekmes ar plānoto darbību atradnē Vālodzes nerada tādas ietekmes, kas pārsniegtu normatīvajos aktos noteiktās robežvērtības.

Lielākā daļa ietekmju, kas saistītas ar derīgo izrakteņu ieguvī un apstrādi ir terminētas – tās būs novērojamas tikai darbības veikšanas/atradnes izstrādes laikā.



*Ietekmes uz vidi novērtējuma Ziņojums*  
*Paredzētā darbība: Smilts-grants, smilts un mālsmilts ieguve atradnē "Vālodzes" Raunas*  
*pagastā, Smiltenes novadā.*  
**KOPSAVILKUMS**

---

Ņemot vērā ietekmes uz vidi novērtējuma gaitā iegūto informāciju, izpētes darbu rezultātus un ekspertu slēdzienus, konstatēts, ka nav nepieciešams normatīvajos aktos noteiktajā kārtībā plānot kompensēšanas pasākumus, vai izstrādāt ietekmes mazinošus pasākumus.

Neīstenojot paredzēto darbību, teritorijā saglabāsies pašreizējā intensīvi apsaimniekotā meža teritorija.

#### **Vides riski**

Ar paredzētās darbības īstenošanu nav saistāmi nozīmīgi vides riski, būtiskas negatīvas ietekmes vai pastāvīgas negatīvas ietekmes, kas ir tuvas vai pārsniedz normatīvajos aktos noteiktās robežvērtības. Ņemot vērā visu iepriekš minēto, nav nepieciešams izstrādāt papildus ietekmes samazinošus vai kompensējošus pasākumus.

#### **Avārijas situācijas**

Derīgo izrakteņu ieguves procesā avārijas situācijas, kas varētu radīt negatīvu ietekmi uz apkārtējo vidi, ir ļoti retas. Kā būtiskāko var minēt tehnisko līdzekļu avārijas, kuru rezultātā veidojas degvielas vai eļļu noplūdes. Iespējama degvielas vai eļļu noplūdes apjoms darba laikā karjerā tehniskā līdzekļa avārijas gadījumā ir samērā neliels un var radīt lokālu piesārņojumu, ko, izmantojot sorbējošus materiālus un grunts ekskavāciju, iespējams pilnībā likvidēt.

#### **Iespējamie ierobežojumi esošajās saimnieciskajās darbībās**

Paredzētās darbības teritorija robežojas lauku un meža zemēm. Derīgo izrakteņu ieguve un plānotā rekultivācija – apmežošana vai apmežošana un nelielas ūdenstilpes izveidošana, nerada traucējumus vai ierobežojumus kaimiņu zemju izmantošanai.

Tā kā gruntsūdens līmeņi paredzētās darbības un tai piegulošajās teritorijās ir zemi un augsnes mitrumu nosaka nokrišņu daudzums, nav prognozējama ietekme uz piegulošo zemju hidroloģisko režīmu un augsnes struktūru blakus esošajos īpašumos.

#### **Paredzētās darbības sociāli - ekonomisko aspektu izvērtējums**

Projekta īstenošana atstās labvēlīgu ietekmi uz Smiltenes novada, Raunas pagasta sociāli ekonomisko stāvokli.

Pozitīvās ietekmes, pirmkārt, saistāmas ar nodarbinātības līmeņa pieaugumu. Atradnes izstrādē galvenokārt tiks piesaistīts vietējais darba spēks.

Pozitīvu ietekmi atstās arī nodokļu apjoma pieaugums, kas nonāks novada un valsts budžetā, tai skaitā dabas resursu nodoklis, iedzīvotāju ienākumu nodoklis.

Plānotais maksimālais smilts ieguves daudzums gada laikā ir līdz 100 000 m<sup>3</sup>, atbilstoši Dabas resursu nodokļa likumā norādītajam, dabas resursu nodokļa likme par 1m<sup>3</sup> no 2026. gada 1.janvāra:

Par smilšmāla un mālsmilts, aleirīta ieguvi 0,18EUR;

Par smilts ieguvi – 0,45 EUR;

Par smilts-grants ieguvi – 0,45 EUR

No nodokļa summas ieskaista:

1) 2024. gadā 60 procentus — valsts pamatbudžetā, 40 procentus — tās vietējās pašvaldības pamatbudžetā, kuras teritorijā tiek veikta attiecīgā darbība;

2) 2025. gadā 50 procentus — valsts pamatbudžetā, 50 procentus — tās vietējās pašvaldības pamatbudžetā, kuras teritorijā tiek veikta attiecīgā darbība;

3) 2026. gadā 40 procentus — valsts pamatbudžetā, 60 procentus — tās vietējās pašvaldības pamatbudžetā, kuras teritorijā tiek veikta attiecīgā darbība..

***Iespējamie limitējošie un ierobežojošie nosacījumi paredzētās darbības veikšanai vai infrastruktūras objektu izbūvei.***

Veicot paredzētās darbības limitējošo faktoru analīzi, īpaša vērība pievērsta faktoriem, kas ļautu konstatēt iespējamus ierobežojošos nosacījumus derīgā materiāla ieguvei.

1. Limitējoši faktori var izrietēt no Teritorijas plānojumā, tai skaitā Teritorijas izmantošanas un apbūves noteikumos ietvertām prasībām vai aprobežojumiem: Teritorijas plānojumā paredzētās darbības un tai piegulošās teritorijas atrodas meža zemju funkcionālajā zonā, kur derīgo izrakteņu ieguve ir viens no plānotajiem (atļautajiem) zemes lietošanas veidiem. Tādējādi no teritorijas plānojuma, tai skaitā Teritorijas izmantošanas un apbūves noteikumiem neizriet limitējoši vai ierobežojoši nosacījumi paredzētās darbības īstenošanai šajā teritorijā.
2. Limitējošie faktori var izrietēt no normatīvo aktu regulējuma, kas attiecināms uz konkrēto darbību vai teritoriju. Limitējošie faktori bieži vien ir saistīti ar izpēti teritorijā un tās apkārtnē esošo objektu aizsargjoslām, kuru uzdevums ir aizsargāt dažāda veida (gan dabiskus, gan tehnogēnus) objektus no nevēlamas arējās iedarbības, nodrošināt to ekspluatāciju un drošību vai pasargāt vidi un cilvēku no kaitīgas ietekmes. Zemes īpašumam Vālodzes noteikts apgrūtinājums: Ziemeļu elektriskie tīkli - 20 kV EPL - josla 13 m/0.5 km - 0.6 ha; 0.4 kV, EPL - josla 5 m/0.4 km - 0.2 ha; poligonometrijas punkts 606 B, to izmantošanas kārtību nosaka LR likumdošanas akti. Minētās teritorijas nav iekļautas atradnes Vālodzes teritorijā. Paredzētās darbības teritoriju neskar un ar to nerobežojas citas aizsargjoslas.
3. Paredzētās darbības īstenošanas limitējošie faktori varētu būt arī potenciāli iespējami normatīvajos aktos noteikto robežvērtību pārsniegumi, vai citas ietekmes uz vidi, kas būtu pretrunā ar normatīvajos aktos noteiktajām prasībām vai aprobežojumiem, kā arī tādi traucējumi piegulošo zemju īpašniekiem, kas radītu kaitējumu viņu īpašumiem vai zaudējumus saimnieciskajā darbībā. Paredzētās darbības īstenošana nerada traucējumus piegulošo zemju īpašniekiem, nerada kaitējumu īpašumiem un neietekmē saimniecisko darbību piegulošajās teritorijās. IVN procesā netika konstatēts paaugstināts trokšņa līmenis, kas pārsniedz trokšņa robežvērtību un mērķlielumu atradnes teritorijai tuvējās viensētās.

Kopumā netika konstatēti tādi limitējošie faktori, kuri varētu liegt paredzētās darbības īstenošanu.

***Paredzētie pasākumi ietekmju uz vidi mazināšanai***

Būtiskākās paredzētās darbības negatīvās ietekmes saistītas ar derīgā materiāla ieguves, apstrādes un transportēšanas darbiem. Šo darbu procesā būtiskākās negatīvās ietekmes

*Ietekmes uz vidi novērtējuma Ziņojums*  
*Paredzētā darbība: Smilts-grants, smilts un mālsmilts ieguve atradnē "Vālodzes" Raunas*  
*pagastā, Smiltenes novadā.*  
**KOPSAVILKUMS**

---

saistās ar materiāla transportēšanas radītajām neērtībām iedzīvotājiem, iespējamu putekļu un trokšņa piesārņojumu. IVN procesa laikā ir detalizēti analizētas minētās ietekmes, veikti aprēķini un atbilstoši matemātiskās modelēšanas darbi.

Ņemot vērā iegūtos rezultātus, tika veikta alternatīvo variantu izvērtējums un izstrādāti inženiertehniskie un organizatoriskie pasākumi ietekmju minimizēšanai.

Kopumā tiek plānots veikt šādus inženiertehniskos un organizatoriskos pasākumus derīgā materiāla ieguves, pārstrādes un transportēšanas procesu ietekmes uz vidi samazināšanai:

**Lai samazinātu izmešus gaisā:**

- nepieciešamības gadījumā tiks mitrināti visi ražošanas iecirkņi, jo, pārsniedzot 4% mitrumu, putēšana nenotiek;
- sausā laikā, tiks nodrošināta iekšējo un neasfaltētā piebraucamā ceļa mitrināšana;
- tiks izmantota atbilstoši un labā darba kārtībā esoši tehniskie līdzekļi, minimizējot to darbošanos tukšgaitā;
- tiks nodrošināta izvedamā smilts-grants materiāla pārsegšana, lai izvairītos no putekļu emisijām transportēšanas laikā;
- pa paredzētās darbības teritorijas perimetru izveidos augsnes vaļņus un tos apzaļumos, kas būtiski samazina putekļu emisijas ārpus darbības teritorijas. Smilts materiāla bērtnes tiks veidotas karjera teritorijā un to augstums paredzēts mazāks vai vienāds ar aizsargvaļņa augstumu.

**Lai mazinātu trokšņa traucējumus:**

- ieguves, materiāla apstrādes un materiāla transporta darbi tiks veikti tikai darba dienās, darba laikā, iekļaujoties laika intervālā no 7:00 – 19:00;
- pa paredzētās darbības teritorijas perimetru izveidos augsnes vaļņus, kas būtiski samazina trokšņa izplatību ārpus teritorijas;
- tiks izmantoti atbilstoši un labā darba kārtībā esoši tehniskie līdzekļi.

**Citi pasākumi:**

- Karjera borti teritorijās, kur izstrāde pabeigta tiks pakāpeniski rekultivēti, veidojot nogāzes slīpumā 1:3, maksimāli novēršot nobrukumu un noslīdeņu veidošanos;
- smilts materiāla izrakšanas darbi tiks veikti saskaņā ar 2006. gada 21.februāra Ministru kabineta noteikumiem Nr.150 "Darba aizsardzības prasības derīgo izrakteņu ieguvē";
- ekskavatora un citas tehnikas darba drošības noteikumi ir doti to rūpnīcu izgatavotāju instrukcijās un, ekspluatējot šos agregātus un mašīnas, tie obligāti tiks ievēroti;
- darbi objektā tiks veikti atbilstoši tehniskajā projektā paredzētajiem tehniskajiem risinājumiem, ievērojot darba drošības un veselības aizsardzības organizēšanas un darba vietu iekārtošanas prasības. Pārējo darbu veikšanā ir jāievēro to darbu

*Ietekmes uz vidi novērtējuma Ziņojums*  
*Paredzētā darbība: Smilts-grants, smilts un mālsmilts ieguve atradnē "Vālodzes" Raunas*  
*pagastā, Smiltenes novadā.*  
**KOPSAVILKUMS**

---

veikšanas darba drošības noteikumi, kuri projektā nav paredzēti, bet darba gaitā var rasties;

- pirms darbu uzsākšanas tiks saņemtas visas normatīvajos aktos noteiktās atļaujas, licences un saņemti nepieciešamie saskaņojumi;
- darbu izpildē tiks ievērotas noteikumu „Drošības tehnika celtniecībā” prasības, mehānismu un iekārto apkopes, ekspluatācijas instrukcijas un noteikumi;
- tehnisko līdzekļu tehniskās apkopes un remontu darbi tiek izpildīti ar specializēto firmu spēkiem, maksimāli ārpus atradnes teritorijas atbilstoši aprīkotās darbnīcās.
- Atradnes teritorijā tiks nodrošināti atbilstoši absorbējošā materiāla veidi un daudzumi, lai nodrošinātu avārijas gadījuma dīzeļdegvielas vai smērvielu izplūdes savākšanu, kā arī tiks nodrošināta darbinieku apmācība atbilstošai rīcībai avārijas gadījumā un materiālu izmantošanai, lai novērstu vai maksimāli samazinātu iespējamu grunts un pazemes ūdeņu piesārņojumu.

***Paredzētās darbības iespējamo alternatīvu raksturojums***

Veicot ietekmes uz vidi novērtējumu izskatāmas arī paredzētās darbības alternatīvas. Šajā gadījumā nav iespējama vietas vai teritorijas alternatīva, jo ieguvi iespējams veikt tikai teritorijā, kurā ir akceptēti derīgo izrakteņu krājumi.

Izvērtējot atradnes Vālodzes ģeoloģisko uzbūvi un hidroģeoloģiskos apstākļus, kā arī iespējamo ietekmi uz vidi tika izvērtēti 2 alternatīvi risinājumi ieguves dziļuma izvēlei:

1. Alternatīvais risinājums - derīgo izrakteņu ieguvi veikt ne dziļāk kā līdz gruntsūdens līmenim t. i. līdz augstuma atzīmei 134m v. j. l., ieguves apjomu un maksimālo ieguves dziļumu visā platībā precizējot derīgo izrakteņu ieguves projektā.

2. Alternatīvais risinājums Derīgo izrakteņu ieguvi veikt akceptētajā un derīgo izrakteņu ieguves limitā noteiktajā apjomā un dziļumā:

- a. smilts-grants (60.79 tūkst.m<sup>2</sup> platībā) – 659.62 tūkst.m<sup>3</sup>, tajā skaitā 53.54 tūkst.m<sup>3</sup> zem gruntsūdens līmeņa;
- b. smilts (57.38 tūkst.m<sup>2</sup> platībā) – 437.81 tūkst.m<sup>3</sup>, tajā skaitā 36.72 tūkst.m<sup>3</sup> zem gruntsūdens līmeņa;
- c. mālsmilts (26.53 tūkst.m<sup>2</sup> platībā) – 126.81 tūkst.m<sup>3</sup> (visi krājumi ieguj virs gruntsūdens līmeņa).

Rekultivācijas procesā izvērtējamas 2 alternatīvas iespējas:

Alternatīva 2.1.: izmantojot atsiju materiālu un saglabāto augsni paaugstināt pārmitro teritoriju zemes virsmu un aizberot sīkus dīķišus, veidot teritoriju apmežošanai, bet teritorijas daļā, ar augstāko gruntsūdens līmeni un dziļāko ieguvi veidot lokālu, nelielu ūdenstilpi/dīķi.

Alternatīva 2.2.: ietver visas karjera pamatnes paaugstināšana (uzbēršana) izmantojot atsiju materiālu, un inertus/reģenerētus būvniecības atkritumus (atbilstoši 2021. gada 26. oktobra Ministru kabineta noteikumos Nr. 712. "Atkritumu dalītas savākšanas, sagatavošanas atkārtotai izmantošanai, pārstrādes un materiālu reģenerācijas noteikumi" prasībām).

*Ietekmes uz vidi novērtējuma Ziņojums*  
*Paredzētā darbība: Smilts-grants, smilts un mālsmilts ieguve atradnē "Vālodzes" Raunas*  
*pagastā, Smiltenes novadā.*  
**KOPSAVILKUMS**

Veicot salīdzinošo vērtējumu, tika pieņemts, ka neatkarīgi no izvēlētās alternatīvas, derīgā izrakteņa ieguves un apstrādes tehnoloģijas nemainās.

Tabula Nr.16.1.1. **Alternatīvu salīdzināšanai izmantotie kritēriji**

Nr.p.k.	Kritērijs	Vērtējums		
		1.alternatīva	2.1.alternatīva	2.2.alternatīva
1.	Ietekme uz hidroģeoloģisko režīmu	-1	-1	-1
2.	Ietekme uz hidroloģisko režīmu	0	0	0
3.	Ietekme uz ainavu	-1	-1	-1
4.	Racionāla derīgo izrakteņu resursu izmantošana	-1	0	0
5.	Ietekme uz bioloģisko daudzveidību un Natura 2000 teritorijām	0	0	0
	Summa	-3	-2	-2

Abi alternatīvie varianti tika izstrādāti paredzētās darbības plānošanas sākuma posmā. Šāda pieeja ļāva izvēlēties nepieciešamos izvērtējumus ietekmes uz vidi novērtējuma procesa laikā.

Izvērtēto alternatīvo risinājumu ietekmes nav būtiski atšķirīgas. Nevienam no alternatīvajiem risinājumiem nav prognozējamas būtiskas nelabvēlīgas ietekmes vai aspekti, kuri uzskatāmi par ierobežojošiem.

Ņemot vērā to, ka lokāla, nebūtiska ietekme uz teritorijas hidroģeoloģiskajiem un hidroloģiskajiem apstākļiem prognozējama gan gadījumā, kad ieguve tiek veikta tikai virs gruntsūdens līmeņa, gan arī gadījumā, ja ieguve tiek veikta arī zem gruntsūdens līmeņa, alternatīvas izvēli lielā mērā nosaka optimāli ieguves tehnoloģiskie risinājumi, kurus izvērtē derīgo izrakteņu ieguves projekta izstrādes procesā.

Kā pozitīvs aspekts 2.alternatīvas gadījumā atzīmējams racionāla derīgo izrakteņu resursu apguve, izmantojot visus resursus derīgo izrakteņu atradnē, kas samazina nepieciešamību uzsākt ieguvu jaunā atradnē.

Tāpat kā pozitīvs no vides aizsardzības viedokļa vērtējams alternatīvā 2.2. iespējamā reģenerētu inerto būvniecības atkritumu izmantošana teritorijas rekultivācijas procesā, atbilstoši 2021. gada 26. oktobra Ministru kabineta noteikumu Nr. 712 "Atkritumu dalītas savākšanas, sagatavošanas atkārtotai izmantošanai, pārstrādes un materiālu reģenerācijas noteikumi" prasībām. Tādējādi samazinot atkritumu poligonā apglabājamo atkritumu daudzumu, kā arī ar tiem aizstājot dabīgo minerālmateriālu, kas tiktu izmantots karjera teritorijas uzbēršanai un izlīdzināšanai pirms augsnes uzklāšanas.

***Paliekošo ietekmju būtiskuma raksturojums***

Īstenojot paredzēto darbību un jebkura no alternatīvajiem variantiem īstenošanas rezultātā prognozējamas šādas galvenās ietekmes uz apkārtējo vidi:

- Esošo biotopu iznīcināšana paredzētās darbības teritorijā. Šī ietekme ir lokāla un maznozīmīga, jo teritorijā nav konstatēti īpaši aizsargājami biotopi vai sugas. Ietekmi

*Ietekmes uz vidi novērtējuma Ziņojums*  
*Paredzētā darbība: Smilts-grants, smilts un mālsmilts ieguve atradnē "Vālodzes" Raunas*  
*pagastā, Smiltenes novadā.*  
**KOPSAVILKUMS**

---

novērtējis atbilstoši sertificēts eksperts savā slēdzienā, pēc teritorijas apsekošanas un pieejamo materiālu izvērtēšanas.

- Smilts, smilts-grants resursu samazināšanās reģionā. Ietekme ir neatgriezeniska un reģionāla. Pieejamie derīgo izrakteņu resursi samazināsies par iegūto apjomu. Taču šis daudzums ir nenozīmīgs Latvijas mērogā.
- Emisijas gaisā ieguves procesā, ko rada ieguves tehnika, transports, kā arī iespējamās putekļu emisijas no smilts-grants materiāla bērtņēm. Putekļu emisiju ietekme uz gaisa kvalitāti ir nebūtiska, sekundāra un īslaicīga, saistīta ar ilgstošiem sausuma periodiem, šajā laikā, tiek nodrošināta tehnoloģiskā laukuma, piebraucamā ceļa un iekšējo ceļu mitrināšana. Ietekmes nebūtiskas un nepārsniedz normatīvajos aktos noteiktās robežvērtības ārpus paredzētās darbības teritorijas. Ietekmju prognoze noteikta izmantojot matemātiskās modelēšanas metodi.
- Trokšņa emisijas, ko rada derīgā izrakteņa ieguves un apstrādes process un tajā iesaistītie tehniskie līdzekļi, kā arī materiāla transports. Ieguves un apstrādes radītais trokšņa līmenis ir nebūtisks un nepārsniedz normatīvajos aktos noteiktās robežvērtības ārpus paredzētās darbības teritorijas. Tā kā darbi tiks veikti tikai darba dienās, darba laikā arī trokšņa traucējumi būs tikai darba dienās darba laikā. Novērtējot summāro trokšņa traucējumu (fona + paredzētās darbības radītais) tika konstatēts, ka netiek pārsniegts normatīvajos aktos noteiktais trokšņa līmenis pie ietekmes teritorijā esošajām viensētām. Ietekmju prognoze noteikta izmantojot matemātiskās modelēšanas metodi.

Izvērtējot iespējamās negatīvās ietekmes uz vidi, ko rada paredzētās darbības īstenošana, var konstatēt, ka tās nepārsniedz normatīvajos aktos noteiktās robežvērtības, ir lokālas un pārsvarā gadījumu nebūtiskas.

#### ***Vides kvalitātes novērtēšanas monitoringS***

Likumā „Par vides aizsardzību” definēts, ka Vides monitoringS ir sistemātiski vides stāvokļa novērojumi (mērījumi, aprēķini), kas nepieciešami vides stāvokļa vērtējumam, vides aizsardzības pasākumu plānošanai un to efektivitātes kontrolei.

Vides monitoringS būtībā ir ilgtermiņa novērošanas, kontroles, analīzes un prognozēšanas sistēma, kas tiek radīta, lai iegūtu informāciju par vides stāvokli un izmaiņām, kas radušās cilvēka darbības vai dabīgo procesu ietekmē. Vienlaicīgi monitoringā var paredzēt arī mazpārveidotu, aizsargājamu dabas sistēmu novērojumus, uz kuru fona ir iespējams novērtēt cilvēka radītās izmaiņas. Ar monitoringa palīdzību var iegūt informāciju par galvenajiem piesārņojuma veidiem un izplatību, vides degradāciju kopumā, kā arī par vietām, kur nepieciešama vides kvalitātes papildus kontrole un uzlabošana.

Izvērtējot vides monitoringa novērojumu nepieciešamību, saistībā ar paredzētās darbības veikšanas iespējamo ietekmi uz apkārtējo vidi, un definējot monitoringa jomas, galvenā uzmanība tika pievērsta tiem vides aspektiem, kuros paredzētās darbības īstenošana var radīt būtiskas izmaiņas pašreizējā vides stāvoklī.

*Ietekmes uz vidi novērtējuma Ziņojums*  
*Paredzētā darbība: Smilts-grants, smilts un mālsmilts ieguve atradnē "Vālodzes" Raunas*  
*pagastā, Smiltenes novadā.*  
**KOPSAVILKUMS**

---

Izvērtējot prognozējamās ietekmes uz vidi paredzētās darbības veikšanas laikā un pēc tās pabeigšanas, tika secināts, ka saistībā ar paredzētās darbības īstenošanu nav nepieciešams izstrādāt vides kvalitātes monitoringa programmu un veikt īpašus monitoringa novērojumus. Šāds secinājums balstīts uz to, ka:

Nav paredzami gaisa piesārņojuma robežvērtību pārsniegumi, tādēļ nav nepieciešams paredzēt regulārus novērojumus (monitoringu).

Nav paredzami trokšņa līmeņa robežvērtību pārsniegumi, tādēļ nav nepieciešams paredzēt regulārus novērojumus (monitoringu). Sūdzību gadījumos iespējams veikt atsevišķus trokšņa līmeņa mērījumus.

Uz vietas nav paredzēts veikt sadzīves notekūdeņu attīrīšanu – tos uzkrāj hermētiskā krājvertnē un pēc tam tos izved licencēta kompānija, tādēļ nav nepieciešams paredzēt notekūdeņu kvalitātes monitoringu.

Derīgo izrakteņu ieguves ietekme uz teritorijas hidroģeoloģiskajiem un hidroģeoloģiskajiem apstākļiem ir lokāla un nebūtiska, tādēļ nav nepieciešams veikt pazemes vai virszemes ūdeņu līmeņu vai kvalitātes monitoringu.

Derīgā materiāla ieguves procesā, paredzētās darbības ierosinātais veiks regulāru iegūtā materiāla uzskaiti, kas nepieciešama atlikušo krājumu novērtēšanai. Šī informācija ir publiski pieejama arī iedzīvotājiem LVGMC mājaslapā, tādēļ nav nepieciešams paredzēt papildus iedzīvotāju informēšanu.